



APPEL À IDÉES NATIONAL

Les données de la Cité intelligente ouvertes aux entreprises innovantes

Édito

« À l'image des nombreuses start-ups innovantes qu'elle accueille, Montpellier Méditerranée Métropole a toujours été un territoire « défricheur ». Aussi, en partenariat avec IBM, les universités Montpellier 1 et 2, l'IDATE et plusieurs entreprises, notre collectivité est une des premières à expérimenter le concept de « Cité intelligente », un des rares projets *Smarter Cities* européens multi-domaines et intégrés.

En lien avec les entreprises, les organismes de recherche et les universités, la Métropole de Montpellier structure le numérique pour assurer le développement des services et applications en direction des usagers, tout en cherchant à renforcer l'économie de l'excellence.

La Cité intelligente est une des composantes essentielles de notre projet « Montpellier Métropole Numérique », labellisé « Métropole French Tech » par le Gouvernement en novembre dernier. Sa mise en œuvre va bien au-delà de la simple construction d'une solution technologique. Elle nécessite une phase de développement, d'expérimentations et de tests de solutions techniques urbaines en grandeur nature.

Après avoir lancé quatre programmes de R&D, Montpellier Méditerranée Métropole poursuit l'aventure de l'*Open Innovation* en lançant un appel à idées national. Nous invitons toutes les entreprises innovantes à collaborer au projet de Cité intelligente en imaginant les services de demain à partir des données collectées. Creuset des usages de demain, la Cité intelligente nourrit aussi les métiers de demain et l'économie de notre territoire. »



Philippe SAUREL

Président de Montpellier Méditerranée Métropole
Maire de la Ville de Montpellier

Labellisée « Métropole French Tech » le 12 novembre 2014 aux côtés de 8 autres territoires, Montpellier Méditerranée Métropole est reconnu comme l'un des pôles majeurs en France pour le numérique. Avec sa candidature « Montpellier Métropole Numérique », c'est un véritable projet de territoire, qui place le numérique et l'innovation au cœur du développement numérique et de l'aménagement urbain, que le Gouvernement a salué. Dès 2012, la Métropole de Montpellier a lancé un programme ambitieux de Cité intelligente, l'un des rares projets de *Smarter Cities* européens multi-domaines et intégrés. Ce laboratoire d'expérimentation numérique de grande ampleur, sur le territoire de l'EcoCité, procure aux start-ups et entreprises innovantes un terrain de jeu grandeur nature pour tester les services aux usagers de demain.

Pour faire émerger de nouveaux modèles économiques, une plateforme numérique à vocation collaborative a ainsi été développée. En intégrant les données de domaines divers, souvent cloisonnés, elle favorise la mutualisation et leur exploitation par les entreprises pour promouvoir l'innovation ouverte. **Aujourd'hui, Montpellier Méditerranée Métropole ouvre ces données collectées dans le cadre de l'EcoCité aux start-ups et PME innovantes de toute la France dans le cadre d'un appel à idées national. À partir de ces données en temps réel, les entreprises sont appelées à proposer des services urbains à valeur ajoutée qui participeront au développement de la Cité intelligente et soutiendront l'économie locale.**

1. Un appel à idées national pour faire naître les services urbains de demain

Fondée sur l'Open Innovation et le travail collaboratif qui caractérise les phases de recherche et développement, la Cité intelligente a pour objectif de faire apparaître les services urbains de demain en favorisant le développement de l'économie locale. En lançant un appel à idées national, Montpellier Méditerranée Métropole propose aux start-ups et PME candidates de leur ouvrir les données collectées sur le territoire de l'EcoCité. À partir de ce matériau, elles pourront créer des applications nouvelles, à valeur ajoutée, grâce à leur savoir-faire et leurs compétences technologiques.

Montpellier Méditerranée Métropole propose un nouveau modèle de fonctionnement, qui lie entreprises, autorités publiques et citoyens pour des services urbains améliorés, adaptés aux changements sociétaux. Elle offre aux participants de son appel à idées un nouveau champ des possibles pour créer des services novateurs en ouvrant les accès de données brutes, temps réel ou prédictives basés sur les programmes de recherche et développement de la Cité intelligente (vélos ou place de parking disponibles, trafic routier en temps réel et prédictif...)

Pré-inscription en ligne jusqu'au 31 janvier 2015

Les entreprises qui souhaitent participer ont jusqu'au 31 janvier pour se préinscrire en remplissant le formulaire accessible en ligne (www.montpellier3m.fr rubrique «entreprendre»). Elles auront alors accès aux données brutes afin de monter le projet qu'elles souhaitent soumettre pour candidature. La date limite pour la remise des projets est fixée au 27 mars 2015.

Des données ouvertes, protégées et anonymes

Les données rendues accessibles par Montpellier Méditerranée Métropole restent protégées. L'accès sera contrôlé par l'identification de l'adresse IP de l'entreprise dont la candidature a été acceptée. Des licences encadrant la réutilisation des données sont annexées au règlement de l'appel à idées.

Afin de préserver l'anonymat des citoyens, aucune des données collectées et ouvertes n'est personnelle. En cas de données individuelles (compteurs d'eau par exemple), les données sont rendues anonymes avant d'être publiées sur la plateforme.

50 000 € de dotations pour développer les services urbains de demain

Composé des partenaires de la Cité intelligente (Montpellier Méditerranée Métropole, IBM, Universités de Montpellier 1 et 2, IDATE) et d'experts du Business Incubation Centre (BIC) de la Métropole, le jury annoncera les résultats en avril 2015, en se basant sur :

- la valeur « service » (niveau d'utilité, intérêt pour les nouveaux modes de vie urbains...),
- l'innovation,
- l'avantage concurrentiel pour l'entreprise comme pour le territoire,
- la viabilité du projet,
- l'intérêt dans le cadre du contexte de R&D offert par la Métropole,
- l'approche transversale.

Montpellier Méditerranée Métropole répartira **50 000 € de dotations** aux entreprises lauréates de chacune des trois catégories définies pour les accompagner dans le développement et l'expérimentation de leurs applications.

- **30 000 €** pour une offre de service innovante qui peut être **développée et testée dans les 6 à 9 mois**,
- **15 000 €** pour un **prototype** à affiner pour pouvoir être testé,
- **5 000 €** pour un concept innovant qui mérite d'être approfondi.

CHALLENGE BIG DATA :

Montpellier Méditerranée Métropole ouvre son expertise sur l'Open Innovation avec Rennes Métropole

En mai, les Métropoles de Montpellier et Rennes ont répondu à l'appel à manifestation d'intérêt de l'État « Challenge Big Data ». Comme pour l'appel à idées métropolitain, il s'agit de proposer à des start-ups d'exploiter des jeux de données mis à disposition par de grandes entreprises ou des autorités publiques. À partir de ce « Big Data », elles devront développer des solutions technologiques innovantes, de nouveaux cas d'usage et de services, ou encore aider à l'émergence de nouveaux modèles économiques.

Dans la droite lignée de sa politique numérique transversale, et de sa gestion de l'espace urbain connecté, la Métropole de Montpellier s'est alliée à Rennes Métropole pour **animer un appel à projets autour de la ville intelligente**. Avec Montpellier, les entreprises auront accès à des données en temps réel de pilotage de la ville ; avec Rennes, à un modélisme 3D. Les deux plateformes de collecte des données seront mises à disposition pour des tests grandeur nature avec des habitants des territoires. La BPI France prévoit une dotation globale de 700 000 € pour les dix lauréats du Big Challenge mené par les Métropoles montpelliéraines et rennoise.

L'appel à idées lancé par Montpellier Méditerranée Métropole constituera ainsi un vivier de potentiels candidats au Challenge Big Data qui pourront ainsi poursuivre le développement de leurs projets.



2. La Métropole intelligente imaginée avec la Recherche et Développement

Afin de stimuler l'innovation et l'économie locale, Montpellier Méditerranée Métropole a réuni sous sa coordination des partenaires scientifiques, technologiques et industriels pour porter le projet de Cité intelligente. Elle met à disposition des partenaires l'infrastructure et les données attenantes, teste les nouveaux services urbains, organise la gouvernance et apporte sa connaissance des besoins et attentes des potentiels utilisateurs. Dans l'intérêt général de son territoire, elle veille à ce que ce projet multisectoriel s'ouvre au plus d'acteurs possibles.

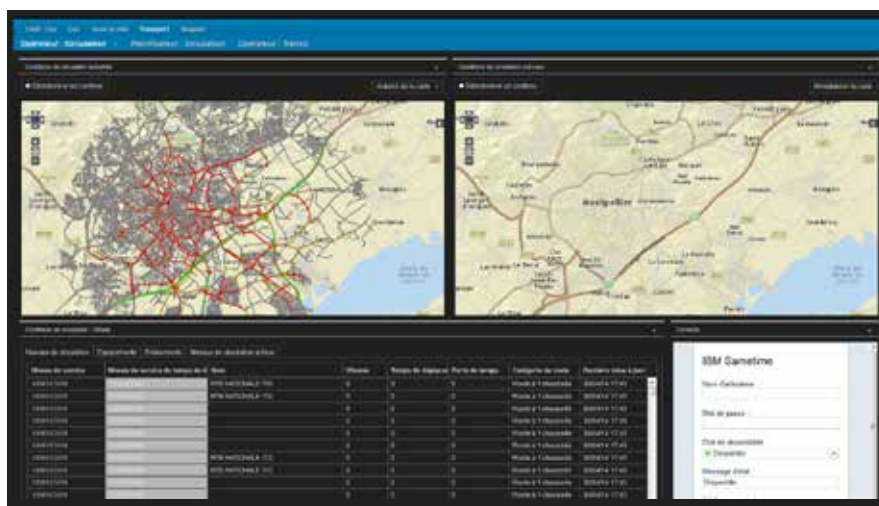
Le territoire de l'EcoCité « De Montpellier à la Mer », lauréat du plan ville durable initié par le ministère de l'Écologie, du Développement Durable et de l'Énergie, est investi par Montpellier Méditerranée Métropole pour expérimenter la Cité intelligente. Ce territoire de 2 500 hectares, qui relie Castelnau-le-Lez à la mer en traversant Montpellier, Lattes et Pérols, concentre toutes les grandes problématiques urbaines. Elle constitue ainsi un immense « living lab », un laboratoire vivant grandeur nature, pour construire un nouvel espace grâce à l'innovation.

Première pierre de ce travail multisectoriel, le lancement de 4 programmes de Recherche & Développement (PRD), en 2012, ont permis une première phase d'expérimentation à partir des données collectées sur le territoire de l'EcoCité. C'est ce travail de recherche, d'expérimentation, de coordination de plus de 2 ans qui permet aujourd'hui à la collectivité de lancer un appel à idées national et de participer aux Challenges Big Data, forte de son expérience.

PRD « Plateforme collaborative »

Ce premier projet a consisté à mettre en place et à effectuer les tests de fonctionnalité de la plateforme collaborative gérant des flux de données en temps réel et continus, ainsi que des web services de flux en temps réel utilisables. **C'est cette plateforme qui sera ouverte aux entreprises dans le cadre de l'appel à idées métropolitain et du challenge Big Data.**

Les partenaires Montpellier Méditerranée Métropole et IBM



Copie d'écran de la plateforme collaborative présentant les flux routiers en temps réel.

PRD « Transport et Mobilité multimodale »

Ce projet a pour objectif de proposer des services innovants d'informations multimodales. Ils permettent d'optimiser les déplacements des personnes en anticipant le trafic routier, les horaires de desserte des transports publics et l'impact d'événements climatiques ou publics. Ils proposent ainsi les itinéraires et modes de déplacement les plus fluides et adaptés à une situation donnée, en temps réel et en prédictif.

Les premiers tests du calculateur multimodal, qui se présente comme une application mobile, sont aujourd'hui en cours. En 2015, l'application sera expérimentée à grande échelle grâce à un panel d'utilisateurs volontaires (agents de la Métropole, étudiants, salariés...).

Les partenaires Montpellier Méditerranée Métropole, Université de Montpellier, IBM, Citiway SAS, Mecatran et Synox



Copie d'écran de l'application mobile d'informations multimodales.

PRD sur l'eau et l'hydraulique « Télérelevé EcoCité »

Il vise à mettre en place un pilote développé par les partenaires pour permettre l'amélioration des performances de gestion des réseaux d'eau potable (détection de l'apparition des fuites) et d'eaux usées (étanchéité). Il permettra aussi d'informer les usagers d'éventuels dysfonctionnements sur le réseau ou de fuites détectées dans un délai maximum de 72h.

200 capteurs intelligents ont été installés sur le réseau d'eau (potable et assainissement) dans l'Ecusson de Montpellier et le quartier Port Ariane de Lattes. En 2015, l'outil développé de gestion du service sera expérimenté en situation réelle. Les bénéfices aux usagers seront testés et affinés en ouvrant le service à un panel.

Les partenaires Montpellier Méditerranée Métropole, M2O, Veolia Eau – Compagnie Générale des Eaux et IBM



Copie d'écran de la plate-forme collaborative présentant le suivi du réseau d'eau potable.

PRD « Gestion transversale des risques »

Dans le cadre de ce PRD, il est prévu le développement d'un prototype innovant pour la gestion transversale des alertes et multirisques : inondations, pollutions accidentelles... Ce prototype permet de faciliter la prise de décision en situation de crise en gérant notamment :

- la transversalité de la gestion des risques d'inondations en lien avec les transports, les réseaux humides...
- la visualisation 3D des aléas et enjeux sur le territoire afin d'aider les acteurs publics à prendre les mesures les plus pertinentes en gestion de crise grâce à une meilleure précision de l'évaluation du risque.
- la diffusion d'alerte à l'utilisateur afin d'étudier le comportement des citoyens face à l'information du risque à venir et le mode de communication le plus adapté.

L'objectif final est de réduire de **20% le montant des dommages d'inondations** grâce à un dispositif d'alerte et de coordination des acteurs efficace. Les épisodes pluvieux de septembre et octobre 2014 ont permis d'enregistrer des données qui complètent le socle « historique » du service. En 2015, le pilote achevé va pouvoir être utilisé pour mettre en place des protocoles de coordination entre les acteurs des situations de crise.

Les partenaires Montpellier Méditerranée Métropole, Egis Eau, Esec Systems, Predict Services, IBM et l'Université de Montpellier.

LA CITÉ INTELLIGENTE LES POINTS CLÉS

- **Un programme multipartenarial** : grands comptes, universités et laboratoires de recherche, IDATE et start-ups
- **Un territoire d'expérimentation de grande ampleur (l'EcoCité) et des espaces dédiés** : avenue connectée, maison intelligente
- **Des champs d'investigation multiples et décloisonnés** : hydraulique et risques, mobilité, eau... Bientôt, énergie et santé
- Une plateforme unique regroupant l'ensemble des données collectées
- **Des outils d'innovation partenariale au service du développement économique du territoire** : contrats de R&D, appel à idées, partenariat d'innovation...

Une Cité intelligente, pourquoi ?

- Pour le citoyen, l'utilisateur, le consommateur, l'habitant : offrir des solutions centrées sur l'amélioration des services urbains
- Pour l'économie locale : fixer des entreprises par des collaborations industrielles sur de nouvelles activités créatrices de valeur ajoutée et d'emplois, favoriser la croissance des start-ups
- Pour l'attractivité du territoire : améliorer les modes de vie tout en respectant l'environnement avec un aménagement et une gestion durable
- Pour le positionnement international de Montpellier Méditerranée Métropole : en faire un territoire de référence en matière d'innovations urbaines
- Pour être partie prenante des changements de fond qui structurent le champ urbain en matière de numérique, la Cité intelligente est l'un des points forts du projet « Montpellier Métropole Numérique » labellisée « French Tech ».



Contact presse

Frédérique Touraine
04 67 13 60 20 / 06 75 92 55 25
f.touraine@montpellier3m.fr

montpellier3m.fr